

I.I.S. "CARLO PISACANE"

Sapri

P.O.F.

PIANO DELL'OFFERTA FORMATIVA

ANNO SCOLASTICO

2015/2016



**APPROVATO NELLA SEDUTA DEL COLLEGIO DEI
DOCENTI DEL 30 OTTOBRE 2015**

IL PROGETTO

dell'Istituto d'Istruzione Superiore "Carlo Pisacane"



Il Piano dell'offerta formativa (art.3 DPR 275/99) è espressione dell'autonomia didattica e organizzativa di ciascuna scuola, è un progetto educativo non somma di singole iniziative ma risultato dell'attività del Collegio docenti che, partendo dalla riflessione sui valori educativi condivisi, elabora le strategie e gli strumenti atti a conseguirli, cercando di rispondere ai bisogni reali e alle attese di famiglie e studenti.

Per la redazione del POF dell'anno scolastico 2015/2016, il Dirigente Scolastico del Nostro Istituto prof.ssa Franca Principe, seguendo fedelmente le indicazioni della legge sull'autonomia scolastica, ha fortemente voluto intraprendere un percorso condiviso tra la comunità educante, il territorio e gli stakeholders del bacino d'utenza della scuola, così da delineare l'identità culturale dell'Istituzione e progettare in anticipo l'azione didattica.

Attraverso incontri con i rappresentanti degli studenti, dei genitori e del personale ATA, sono state raccolte proposte e sollecitazioni, i docenti hanno elaborato le loro indicazioni in forma strutturata e attraverso incontri con le parti interessate, sono state esaminate le eventuali collaborazioni e partenariati praticabili con gli esterni.

Ogni proposta è stata supportata da una minuziosa documentazione, attentamente analizzata dallo stesso dirigente, che ne ha misurato l'effettivo valore educativo e formativo per l'intera comunità scolastica. Infatti, pur essendo un'unica scuola, il nostro istituto ingloba cinque indirizzi ben diversi tra di loro e la mission dell'offerta formativa per una comunità così ricca e complessa deve essere proprio una efficace sintesi dei saperi.

Nel nostro progetto educativo confluiscono e si armonizzano i diversi aspetti del Sapere e dell'Esperienza dell'Uomo moderno: s'intersecano la tradizione culturale del Liceo Classico, la dimensione razionale ed analitica del Liceo Scientifico, l'universalità dei linguaggi musicali del Liceo Musicale e con questi interagiscono, inoltre, la valorizzazione di un approccio tecnico-scientifico allo sviluppo rurale e la crescita costante della professionalità enogastronomica ed alberghiera. Tali differenti apporti culturali e professionali rientrano, del resto, nell'articolato bagaglio dell'identità nazionale italiana, fatta di Bellezza, Creatività, Intuizione Scientifica, Tradizione agricola ed Eccellenza Enogastronomica ed Alberghiera. È evidente, d'altro canto, che il nostro è un tempo in cui non è più possibile la distinzione e la distanza tra un Sapere teorico ed un Sapere pratico: perciò, il fatto che un unico organismo scolastico racchiuda e coordini le diverse proposte formative del percorso liceale e di quello professionale realizza, finalmente, una visione sociale pienamente unitaria e democratica.

INOSTRI PUNTI DI FORZA:

Educare alla cittadinanza attiva

La scuola concorre alla formazione del cittadino attraverso la diffusione di valori comuni, quali la dignità della persona, la convivenza democratica, la responsabilità anche in una dimensione globale, il rispetto delle diversità, e prepara l'individuo ad accogliere positivamente la prospettiva di una società multiculturale e aperta al cambiamento.

L'Istituto fa proprie tutte le opportunità che educino alla conoscenza ed al rispetto dell'Altro, riscontrabili sia nella quotidiana pratica didattica sia in occasioni e in luoghi specifici (convegni, progetti, visite guidate, laboratori, biblioteca).

L'Istituto sostiene la piena integrazione scolastica e sociale delle persone disabili, come prevede la Legge n. 104/92, adoperandosi con interventi di accompagnamento e di sostegno, che contemplano azioni diversificate, volte a favorire i processi di partecipazione ed integrazione.

Integrarsi con il territorio

Conoscere e valutare i bisogni dell'utenza, in relazione al territorio nel quale si esplica l'attività scolastica, è il punto di partenza per la progettualità della nostra scuola. Esso collabora con le Istituzioni culturali del territorio, promuovendo la partecipazione degli Studenti e degli Insegnanti a percorsi di studio, di ricerca-azione, di aggiornamento residenziale e a distanza. In particolare, quest'anno il Dirigente Scolastico ha investito molto nella sensibilizzazione dei docenti e di tutto il personale dell'Istituto verso le tematiche affrontate nel rapporto "La buona scuola", diffuso il 3 settembre dalla Presidenza del Consiglio dei Ministri e dal Ministero dell'istruzione, dell'Università e della Ricerca. Tale iniziativa dà la possibilità fino a novembre, attraverso dibattiti e confronti di partecipare al progressivo cambiamento e adeguamento della scuola alle reali esigenze del territorio e dell'utenza, utilizzando gli strumenti e le modalità più diffuse: il computer, il collegamento internet, e le piattaforme Web. Il documento realizzato sulla piattaforma governativa è "aperto", cioè pensato per sollecitare il dialogo tra la scuola e il mondo che la circonda. I docenti dell'I.I.S. "Pisacane", accogliendo l'invito del DS e investiti della massima responsabilità professionale e morale si sono impegnati a realizzare un documento condiviso, quale risposta territoriale alla chiamata del Ministro.

Didattica laboratoriale

All'interno del Progetto dell'Istituto, l'espressione "didattica laboratoriale" indica una pratica didattica che consenta una sistematica integrazione del sapere e del fare, delle conoscenze teoriche e della dimensione pratico-operativa. Questo significa costruire occasioni e situazioni reali di studio, di lavoro, di sperimentazione e di interazione, in cui lo studente possa manifestare un atteggiamento attivo e sia protagonista della progettazione, dell'esecuzione, della verifica del "prodotto" scolastico e dell'interpretazione dei risultati. Ciò consente di promuovere una maggiore personalizzazione dell'apprendimento, determinando, nel contempo, una più forte motivazione da parte dello studente. Attraverso un simile processo, egli realizza una consapevole riflessione su di sé, sulle proprie capacità e sui propri interessi, all'insegna dell'auto-orientamento. Pertanto, i due ordinamenti presenti, liceale e professionale, pur nella specificità degli indirizzi di studio, realizzano percorsi paralleli e talvolta integrati, volti a sperimentare la finalità dell'unitarietà dei saperi.

★ Autoanalisi – aggiornamento

La formazione continua rappresenta per gli Insegnanti del I.I.S. "Carlo Pisacane" una vera e propria risorsa, funzionale al processo di innovazione e ad una riflessione consapevole sulla professionalità. Progettare la formazione significa ideare criteri di interpretazione e di elaborazione di nuovi contenuti, nonché avere la capacità di ridefinire costantemente gli obiettivi della propria azione didattica, perché questa azione sta alla base della chiarezza dell'insegnamento e della sua efficacia.

L'attività di formazione, rivolta ai Docenti, nell'anno scolastico 2015-2016, già avviata nei precedenti anni scolastici, è finalizzata ad effettuare, non solo un'azione di informazione, ma pure una riflessione sulle responsabilità di vigilanza, di tutela di sé e degli Altri, insomma, della complessiva salvaguardia della sicurezza in un ambiente di lavoro delicato e singolare come quello delle aule scolastiche. Inoltre, ha come obiettivo principale la formazione di figure altamente specializzate scelte tra il personale scolastico in grado di assumere e portare avanti nel tempo gli specifici ruoli.

★ Sviluppo dell'autonomia e miglioramento dell'organizzazione

La proposta formativa per l'anno scolastico 2015-2016 conferma e rafforza le scelte degli anni precedenti finalizzate allo sviluppo dell'autonomia e al miglioramento della *performance* sia organizzativa sia didattica. Continuando l'attuazione del piano per la dematerializzazione delle procedure amministrative, quest'anno è andato in vigore nella nostra scuola il registro elettronico. Il sistema utilizzato è Argo Scuola Next, un sistema informatizzato che fa interagire in tempo reale docenti, studenti e famiglie. Attraverso un sistema di controllo gerarchico degli accessi, si garantisce che ogni procedura sia gestita da operatori autorizzati mediante apposite chiavi di identificazione e password nel rispetto delle normative della privacy. Ogni docente accede al Registro di classe e a quello personale, inserendo voti, assenze, ritardi, uscite anticipate, giustifiche ecc., al contempo i genitori con le proprie login e password private, rilasciate dalla scuola, possono accedere alla sezione dedicata alla comunicazione scuola-famiglia e possono consultare direttamente tutte le informazioni e i dati relativi all'andamento scolastico del proprio ragazzo.

PRESENTAZIONE DELLA SCUOLA

La nostra Scuola ha la denominazione di Istituto di Istruzione Superiore "Carlo Pisacane"; sono presenti cinque indirizzi:

- il Liceo Classico
- il Liceo Musicale
- il Liceo Scientifico
- l'IPSASR (Istituto Professionale Servizi per l'Agricoltura e lo Sviluppo Rurale)
- l'IPSEOA (Istituto Professionale Servizi di Enogastronomia e Ospitalità Alberghiera).

Risorse Strutturali e Strumentali

L'Istituto ha tre sedi.

- L'edificio scolastico in via Gaetani, che ospita le Sezioni Liceali (Classico, Musicale e Scientifico), comprende 23 aule per la didattica curricolare, tutte attrezzate con lavagna interattiva (LIM). Dispone nella sede centrale di cinque laboratori, di cui due per l'insegnamento dell'Informatica, un laboratorio linguistico, un laboratorio di Scienze e un laboratorio di Fisica. Quest'anno, inoltre, è stato completato l'allestimento del laboratorio di Tecnologie musicali e dello studio di registrazione e sala prove per il Liceo Musicale. Nell'area adiacente all'edificio vi è una tendo-struttura adibita a palestra.
- Il Plesso in località Cantina, che costituisce la sede dell'IPSEOA, ha al suo interno 6 aule, occupate dalle classi del 1° biennio, un laboratorio di Informatica, un laboratorio di Cucina, un laboratorio di Sala Ricevimento e un laboratorio di *Reception (front office)*.
- Il Plesso in contrada Pali, che ospita l'IPSASR e le rimanenti 7 classi del triennio IPSEOA, dispone di 10 aule, di un laboratorio di Informatica e un laboratorio di Analisi Chimiche e Industrie Agrarie. L'indirizzo IPSASR dispone, altresì, di un giardino didattico investito a fruttiferi, di una serra didattica destinata ad attività floro-vivaistica e di un'azienda agraria ad ordinamento olivicolo ubicata nel comune di Torre Orsaia. L'Istituto possiede un Autobus dotato di 33 posti per le uscite didattiche e le visite aziendali.

Nell'Istituto per l'anno scolastico 2015/2016 sono attivati i seguenti corsi:

- ❖ Sezione A - Liceo CLASSICO: Classi I, II, III, IV, V.
- ❖ Sezione B - Liceo CLASSICO: Classe V.
- ❖ Sezione M – Liceo Musicale: I, II, III, IV.
- ❖ Sezione A - Liceo SCIENTIFICO: Classi I, II, III, IV, V.
- ❖ Sezione B - Liceo SCIENTIFICO: Classi I, II, III, IV, V.
- ❖ Sezione C - Liceo SCIENTIFICO: Classe II.
- ❖ Sezione A – I.P.S.A.S.R.: Classi: I, II, III, IV, V.
- ❖ Sezione A – I.P.S.E.O.A.: Classi: I, II, III, IV, V.
- ❖ Sezione B – I.P.S.E.O.A.: Classi: I, II, III, IV, V.
- ❖ Sezione C – I.P.S.E.O.A.: Classi: I, II, III, IV.

Gli Alunni iscritti e frequentanti sono in totale 883: precisamente, 140 Allievi del Liceo Classico; 95 del Liceo Musicale, 282 del Liceo Scientifico; 70 dell'IPSASR; 296 dell'IPSEOA.

Docenti del Liceo Scientifico

Classe 1 ^a A		
<i>discipline</i>	<i>ore</i>	<i>docente</i>
Religione	1	GUIDA
Italiano	4	COLELLA
Latino	3	COLELLA
Geo/Storia	3	SATURNO
Inglese	3	SCARANO Elvira
Scienze	2	CIMMINO
Matematica	5	TOCCACELI
Fisica	2	TANCREDI Nicola
Disegno/Arte	2	PALLADINO
Scienze Motorie	2	PIERRI

Classe 2 ^a A		
<i>discipline</i>	<i>ore</i>	<i>docente</i>
Religione	1	GUIDA
Italiano	4	TANCREDI Laura
Latino	3	TANCREDI Laura
Geo/Storia	3	SATURNO
Inglese	3	SCARANO ELVIRA
Matematica	5	TOCCACELI
Scienze	2	CIMMINO
Fisica	2	TANCREDI Domenico
Disegno/Arte	2	PALLADINO
Scienze Motorie	2	PIERRI

Classe 3 ^a A		
<i>discipline</i>	<i>ore</i>	<i>docente</i>
Religione	1	GUIDA
Italiano	4	SATURNO
Latino	3	COLELLA
Storia	2	MUSCI
Filosofia	3	MUSCI
Inglese	3	SCARANO Elvira
Matematica	4	PANTANO
Fisica	3	TANCREDI Domenico
Scienze	3	SCARANO Costantino
Disegno/Arte	2	PALLADINO
Scienze Motorie	2	PIERRI

Classe 4 ^a A		
<i>discipline</i>	<i>ore</i>	<i>docente</i>
Religione	1	GUIDA
Italiano	4	VAZZANA
Latino	3	COLELLA
Storia	2	MUSCI
Filosofia	3	MUSCI
Inglese	3	SCARANO Elvira
Matematica	4	TANCREDI Nicola
Fisica	3	TANCREDI Nicola
Scienze	3	SCARANO Costantino
Disegno/Arte	2	PALLADINO
Scienze Motorie	2	PIERRI

Classe 5 ^a A		
<i>discipline</i>	<i>ore</i>	<i>docente</i>
Religione	1	CITRO
Italiano	4	FERRANTE
Latino	3	FERRANTE
Storia	2	D'AMICO
Filosofia	3	D'AMICO
Inglese	3	SCARANO Elvira
Matematica	4	TANCREDI Nicola
Fisica	3	TANCREDI Nicola
Scienze	3	CIMMINO
Disegno/Arte	2	PALLADINO
Scienze Motorie	2	PIERRI

Classe 1 ^a B		
<i>discipline</i>	<i>ore</i>	<i>docente</i>
Religione	1	GUIDA
Italiano	4	TANCREDI Laura
Latino	3	FERRANTE
Geo/Storia	3	VAZZANA
Inglese	3	LENTI
Scienze	2	SCARANO Costantino
Matematica	5	TOCCACELI
Fisica	2	TANCREDI Nicola
Disegno/Arte	2	PALLADINO
Scienze Motorie	2	PIERRI

Classe 2 ^a B		
<i>discipline</i>	<i>ore</i>	<i>docente</i>
Religione	1	GUIDA
Italiano	4	VAZZANA
Latino	3	COLELLA
Geo/Storia	3	VAZZANA
Inglese	3	LENTI
Matematica	5	TANCREDI Domenico
Scienze	2	SCARANO Costantino
Fisica	2	PANTANO
Disegno/Arte	2	PALLADINO
Scienze motorie	2	PIERRI

Classe 3 ^a B		
<i>discipline</i>	<i>ore</i>	<i>docente</i>
Religione	1	GUIDA
Italiano	4	SATURNO
Latino	3	FERRANTE
Storia	2	D'AMICO
Filosofia	3	MUSCI
Inglese	3	LENTI
Matematica	4	PANTANO
Fisica	3	TANCREDI Domenico
Scienze	3	CIMMINO
Disegno/Arte	2	PALLADINO
Scienze Motorie	2	PIERRI

Classe 4 ^a B		
<i>discipline</i>	<i>ore</i>	<i>docente</i>
Religione	1	CITRO
Italiano	4	TANCREDI Laura
Latino	3	TANCREDI Laura
Storia	2	MUSCI
Filosofia	3	MUSCI
Inglese	3	LENTI
Matematica	4	PANTANO
Fisica	3	TANCREDI Domenico
Scienze	3	SCARANO Costantino
Disegno/Arte	2	PALLADINO
Scienze Motorie	2	PIERRI

Classe 5 ^a B		
<i>discipline</i>	<i>ore</i>	<i>docente</i>
Religione	1	GUIDA
Italiano	4	FERRANTE
Latino	3	FERRANTE
Storia	2	D'AMICO
Filosofia	3	D'AMICO
Inglese	3	LENTI
Matematica	4	PANTANO
Fisica	3	PANTANO
Scienze	3	SCARANO Costantino
Disegno/Arte	2	PALLADINO
Scienze Motorie	2	D'AMATO

Classe 2 ^a C		
<i>discipline</i>	<i>ore</i>	<i>docente</i>
Religione	1	MIRANDA
Italiano	4	SATURNO
Latino	3	COLELLA
Geo/Storia	3	VAZZANA
Inglese	3	LENTI
Scienze	2	SCARANO Costantino
Matematica	5	TOCCACELI
Fisica	2	TANCREDI Domenico
Disegno/Arte	2	PALLADINO
Scienze Motorie	2	PIERRI

Docenti del Liceo Classico

Classe 1 ^a A		
<i>discipline</i>	<i>ore</i>	<i>docente</i>
Religione	1	MIRANDA
Italiano	4	FEDERICO
Geo/Storia	3	CALDERARO
Latino	5	GRILLO
Greco	4	GRILLO
Inglese	3	LANZIERI Rossella
Matematica	3	CALIENTO
Scienze	2	ARENARE
Scienze motorie	2	D'AMATO

Classe 2 ^a A		
<i>discipline</i>	<i>ore</i>	<i>docente</i>
Religione	1	MIRANDA
Italiano	4	ABBAMONTE
Geo/Storia	3	CALDERARO
Latino	5	GRILLO
Greco	4	GRILLO
Inglese	3	LANZIERI Rossella
Matematica	3	CALIENTO
Scienze	2	ARENARE
Scienze motorie	2	D'AMATO

Classe 3 ^a A		
<i>discipline</i>	<i>ore</i>	<i>docente</i>
Religione	1	GUIDA
Italiano	4	CANTELMO
Latino	4	FEDERICO
Greco	3	FEDERICO
Storia	3	BERARDI
Filosofia	3	BERARDI
Inglese	3	LANZIERI Rossella
Matematica	2	CALIENTO
Fisica	2	CALIENTO
Scienze	2	ARENARE
Storia dell'arte	2	DE FUSCO
Scienze Motorie	2	PIERRI

Classe 4 ^a A		
<i>discipline</i>	<i>ore</i>	<i>docente</i>
Religione	1	CITRO
Italiano	4	CALDERARO
Latino	4	ABBAMONTE
Greco	3	ABBAMONTE
Storia	3	BERARDI
Filosofia	3	BERARDI
Matematica	2	CALIENTO
Fisica	2	CALIENTO
Scienze	2	ARENARE
Inglese	3	LANZIERI Rossella
Storia dell'arte	2	DE FUSCO
Scienze Motorie	2	D'AMATO

Classe 5 ^a A		
<i>discipline</i>	<i>ore</i>	<i>docente</i>
Religione	1	MIRANDA
Italiano	4	CALDERARO
Latino	4	ABBAMONTE
Greco	3	ABBAMONTE
Storia	3	BRACCO
Filosofia	3	BRACCO
Inglese	3	RUGGIERO
Matematica	2	CALIENTO
Fisica	2	CALIENTO
Scienze	2	ARENARE
Storia dell'arte	2	DE FUSCO
Scienze motorie	2	D'AMATO

Classe 5 ^a B		
<i>discipline</i>	<i>ore</i>	<i>docente</i>
Religione	1	CITRO
Italiano	4	CALDERARO
Storia	3	BERARDI
Filosofia	3	BERARDI
Latino	4	CANTELMO
Greco	3	CANTELMO
Matematica	2	LANZIERI Emilia
Fisica	2	LANZIERI Emilia
Inglese	3	LANZIERI Rossella
Scienze Motorie	2	D'AMATO
Scienze	2	ARENARE
Storia dell'Arte	2	DE FUSCO

Docenti del Liceo Musicale

Classe 1 ^a M		
<i>discipline</i>	<i>ore</i>	<i>docente</i>
Religione	1	MIRANDA
Italiano	4	CANTELMO
Geo/Storia	3	CANTELMO
Matematica	3	LANZIERI Emilia
Inglese	3	LANZIERI Rossella
Scienze motorie	2	D'AMATO
Scienze	2	ARENARE
Storia dell'Arte	2	DE FUSCO
Storia- Musica	2	DI VIETRI
Tecnol. Musicali	2	ZUPI CASTAGNO
Teor. an. Comp.	3	CAMMARANO
Sostegno	9	CERBASI
Esec. Interpret.	3	
<i>i docenti dei vari strumenti musicali:</i>		
Sassofono		MAUTONE
Clarinetto		CARAMUTA
Tromba		MAGLIANO
Flauto		MAROTTA / NICOLELLA
Violino		MICELI
Pianoforte		DIMUOIO/BRANDA/MARESCA/GALOTTO
Chitarra		SPINIELLO
Percussioni		MARCIANO
Corno		GARZIONE
Oboe		MAROTTA Andrea
Musica d'insieme		NICOLELLA / MAROTTA / MAGLIANO MICELI / ZUPI
Canto		D'ALESSANDRO

Classe 2 ^a M		
<i>discipline</i>	<i>ore</i>	<i>docente</i>
Religione	1	MIRANDA
Italiano	4	FEDERICO
Geo/Storia	3	FEDERICO
Matematica	3	LANZIERI Emilia
Inglese	3	MAGLIANO
Scienze motorie	2	D'AMATO
Scienze	2	ARENARE
Storia dell'Arte	2	DE FUSCO
Storia- Musica	2	DI VIETRI
Tecnol. Musicali	2	ZUPI CASTAGNO
Teor. an. Comp.	3	CAMMARANO
Esec. Interpret.	3	
<i>i docenti dei vari strumenti musicali:</i>		
Sassofono		MAUTONE
Clarinetto		CARAMUTA
Tromba		MAGLIANO
Flauto		MAROTTA / NICOLELLA
Violino		MICELI
Pianoforte		DIMUOIO/BRANDA/MARESCA/GALOTTO
Chitarra		SPINIELLO
Percussioni		MARCIANO
Corno		GARZIONE
Canto		D'ALESSANDRO
Musica d'insieme		NICOLELLA / MAROTTA / MAGLIANO MICELI / ZUPI

Classe 3 ^a M		
<i>discipline</i>	<i>ore</i>	<i>docente</i>
Religione	1	MIRANDA
Italiano	4	CALDERARO
Storia	2	BRACCO
Filosofia	2	D'AMICO
Matematica	2	LANZIERI Emilia
Fisica	2	LANZIERI Emilia
Inglese	3	MAGLIANO
Scienze motorie	2	D'AMATO
Storia dell'Arte	2	DE FUSCO
Storia- Musica	2	DI VIETRI
Tecnol. Musicali	2	ZUPI CASTAGNO
Teor. an. Comp.	3	CAMMARANO
Esec. Interpret.	3	
<i>i docenti dei vari strumenti musicali:</i>		
Sassofono		MAUTONE
Clarinetto		CARAMUTA
Tromba		MAGLIANO
Flauto		MAROTTA / NICOLELLA
Violino		MICELI
Pianoforte		DIMUOIO/BRANDA/MARESCA/GALOTTO
Chitarra		SPINIELLO
Percussioni		MARCIANO
Corno		GARZIONE
Canto		D'ALESSANDRO
Coro		D'ALESSANDRO
Musica d'insieme		NICOLELLA / MAROTTA / MAGLIANO MICELI / ZUPI

Classe 4 ^a M		
<i>discipline</i>	<i>ore</i>	<i>docente</i>
Religione	1	MIRANDA
Italiano	4	ABBAMONTE
Storia	2	D'AMICO
Filosofia	2	D'AMICO
Matematica	2	LANZIERI Emilia
Fisica	2	LANZIERI Emilia
Inglese	3	MAGLIANO
Scienze motorie	2	D'AMATO
Storia dell'Arte	2	DE FUSCO
Storia- Musica	2	DI VIETRI
Tecnol. Musicali	2	ZUPI CASTAGNO
Teor. an. Comp.	3	CAMMARANO
Esec. Interpret.	3	
<i>i docenti dei vari strumenti musicali:</i>		
Sassofono		MAUTONE
Clarinetto		CARAMUTA
Tromba		MAGLIANO
Flauto		MAROTTA / NICOLELLA
Violino		MICELI
Pianoforte		DIMUOIO/BRANDA/MARESCA/GALOTTO
Chitarra		SPINIELLO
Percussioni		MARCIANO
Corno		GARZIONE
Canto		D'ALESSANDRO
Coro		D'ALESSANDRO
Musica d'insieme		NICOLELLA / MAROTTA / MAGLIANO MICELI / ZUPI

Docenti dell'I.P.S.E.O.A.

Classe 1 ^a A		
<i>discipline</i>	<i>ore</i>	<i>docente</i>
Religione	1	DE BELLIS
Italiano	4	D'AGOSTINO
Storia	2	D'AGOSTINO
Diritto ed economia	2	IPPOLITO
Matematica	4	DE CURTIS
Francese	2	COSENTINO
Scienze della terra	2	SCORZELLI
Scienze degli alimenti	2	CANTILE
Fisica	2	NICOLETTA
Lab. di cucina	4	PISANO
Lab. di sala bar e vendita	4	NOVI
Lab. di servizi accoglienza	2	BRUNI
Scienze Motorie	2	SALA

Classe 2 ^a A		
<i>discipline</i>	<i>ore</i>	<i>docente</i>
Religione	1	DE BELLIS
Italiano	4	D'AGOSTINO
Storia	2	D'AGOSTINO
Diritto ed economia	2	SORRENTO
Inglese	3	SANTORO
Matematica	4	DE CURTIS
Francese	2	MAUCIONE
Scienze della terra	2	SCORZELLI
Scienze degli alimenti	2	CANTILE
Chimica	2	MAROTTA
Lab. di cucina	4	PISANO
Lab. di sala bar e vendita	4	NOVI
Lab. di servizi accoglienza	2	DI GIORGIO
Scienze Motorie	2	SALA
SOSTEGNO	18	SATURNO

Classe 3 ^a A Enogastronomia settore cucina		
<i>discipline</i>	<i>ore</i>	<i>docente</i>
Religione	1	DE BELLIS
Italiano	4	D'AGOSTINO
Storia	2	D'AGOSTINO
Inglese	3	SANTORO
Francese	3	MAUCIONE
Scienze degli alimenti	3+1	MAROTTA
Matematica	3	DE CURTIS
Lab. di cucina	6+1	PISANO
Diritto e tecniche amm.ve	4	VITALE
Scienze Motorie	2	SALA

Classe 4 ^a A Enogastronomia settore cucina		
<i>discipline</i>	<i>ore</i>	<i>docente</i>
Religione	1	DE BELLIS
Italiano	4	EBOLI
Storia	2	EBOLI
Inglese	3	SANTORO
Francese	3	COSENTINO
Scienza degli Alimenti	3 (P)	MAROTTA
Matematica	3	DE CURTIS
Diritto e tecniche amm.ve	5	GALANTE
Scienze Motorie	2	SALA
Lab. sala vendite	2	PICERNO
Lab. di cucina	5	DE PAOLA

Classe 5 ^a A Enogastronomia settore cucina		
<i>discipline</i>	<i>ore</i>	<i>docente</i>
Religione	1	LOGUERCIO
Italiano	4	EBOLI
Storia	2	EBOLI
Inglese	3	SANTORO
Francese	3	COSENTINO
Scienze degli alimenti	3	MAROTTA
Matematica	3	DE CURTIS
Diritto e tecniche amministrative	5	VITALE
Laboratorio di cucina	4	DE PAOLA
Laboratorio di sala	2	PICERNO
Scienze Motorie	2	SALA

Classe 1ª B		
discipline	ore	docente
Religione	1	DE BELLIS
Italiano	4	LIMPIDO
Storia	2	LIMPIDO
Inglese	3	SANTORO
Francese	2	COSENTINO
Scienze degli alimenti	2	GUIDA
Matematica	4	ABBAMONTE
Scienze della terra	2	CIMMINO
Lab. di servizi accoglienza turistica	2	BRUNI
Diritto e Economia	2	SORRENTO
Fisica	2	NICOLETTA
Lab. di cucina	4	FRODELLA
Lab. di sala bar e vendita	4	VERRINA
Scienze Motorie	2	SALA

Classe 2ª B		
discipline	ore	docente
Religione	1	DE BELLIS
Italiano	4	LIMPIDO
Storia	2	LIMPIDO
Inglese	3	MAZZEO
Francese	2	COSENTINO
Scienza degli Alimenti	2	MAROTTA
Matematica	4	ABBAMONTE
Scienze della terra	2	CIMMINO
Lab. di servizi accoglienza turistica	2	BRUNI
Diritto e Economia	2	SORRENTO
Chimica	2	MAROTTA
Lab. di cucina	4	FRODELLA
Lab. Di sala e di vendita	4	VERRINA
Scienze Motorie	2	SALA

Classe 3ª B Settore sala e vendite		
discipline	ore	docente
Religione	1	DE BELLIS
Italiano	4	EBOLI
Storia	2	EBOLI
Inglese	3	MAZZEO
Francese	3	VINCI
Scienze degli alimenti	3+1	GUIDA
Matematica	3	FORTUNATO
Diritto e Tecniche Amministrative	4	SORRENTO
Lab. Di sala Bar	6+1	PICERNO
Scienze Motorie	2	SALA
Sostegno	18	TANCREDI

Classe 4ª B (articolata) settore Sala e Vendita/settore accoglienza turistica		
discipline	ore	docente
Religione	1	DE BELLIS
Italiano	4	LIMPIDO
Storia	2	LIMPIDO
Inglese	3	MAZZEO
Francese	2	COSENTINO
Scienze degli alimenti	3+1	MAROTTA
Matematica	3	ABBAMONTE
Diritto e Tecniche Amministrative	5	VITALE (S/V)
	5	GALANTE (C)
Lab. Di sala Bar	6+1	PICERNO
Scienze Motorie	2	SALA
Lab. Di cucina	6+1	FRODELLA
Sostegno	9	NIGLIO

Classe 5ª B (articolata) Accoglienza turistica/Sala e vendita		
discipline	ore	docente
Religione	1	LOGUERCIO
Italiano	4	EBOLI
Storia	2	EBOLI
Inglese	3	MAZZEO
Francese	3+3	MAUCIONE COSENTINO
Scienze degli alimenti	3	GUIDA
Matematica	3	DE CURTIS
Diritto e Tecniche Amministrative	5	GALANTE
Lab. di cucina	2	DE PAOLA
Lab. di sala e vendita	4	PICERNO
Lab. Accoglienza turistica	4	DI GIORGIO
Scienze Motorie	2	BIFANO

Classe 1ª C		
discipline	ore	docente
Religione	1	DE BELLIS
Italiano	4	ZICCA
Storia	2	ZICCA
Inglese	3	SCARANO
Francese	2	MAUCIONE
Scienze degli Alimenti	2	CANTILE
Matematica	4	ABBAMONTE
Scienze della terra	2	CIMMINO
Diritto e Economia	2	SORRENTO
Fisica	2	NICOLETTA
Lab. Di cucina	4	FRODELLA
Lab. di sala bar e vendita	4	VERRINA
Lab. di servizi accoglienza turistica	2	BRUNI
Scienze Motorie	2	BIFANO
Sostegno	9	SATURNO TORRE

Classe 2 ^a C		
discipline	ore	docente
Religione	1	DE BELLIS
Italiano	4	ZICCA
Storia	2	ZICCA
Inglese	3	MAZZEO
Francese	2	MAUCIONE
Scienze degli alimenti	2	CANTILE MAROTTA
Matematica	4	ABBAMONTE
Scienze della terra	2	SCORZELLI
Diritto e Economia	2	SORRENTO
Chimica	2	MAROTTA
Lab. di cucina	4	FRODELLA
Lab. di sala bar e vendita	4	VERRINA
Lab. di servizi accoglienza turistica	2	BRUNI
Scienze Motorie	2	BIFANO
Sostegno	9	GAETANI TANCREDI

Classe 3 ^a C (articolata) Cucina/accoglienza turistica		
discipline	ore	docente
Religione	1	DE BELLIS
Italiano	4	ZICCA
Storia	2	ZICCA
Inglese	3	MAZZEO
Francese	3	MAUCIONE
Scienze degli alimenti	3+1	GUIDA Teresa
	3+1	MAROTTA Dora
Matematica	3	FORTUNATO
Diritto e Tecniche Amministrative	4	VITALE
	4	SORRENTO
Lab. Cucina	7	DE PAOLA
Scienze Motorie	2	BIFANO
Lab. di servizi accoglienza turistica	7	DI GIORGIO
Sostegno	18	GAETANI

Classe 4 ^a C Enogastronomia settore cucina		
discipline	ore	docente
Religione	1	DE BELLIS
Italiano	4	GRECO
Storia	2	GRECO
Inglese	3	LANZIERI
Francese	3	VINCI
Scienze degli alimenti	3+1	GUIDA
Matematica	3	FORTUNATO
Diritto e Tecniche Amministrative	4	GALANTE
Lab. Di sala Bar	2	VERRINA
Scienze Motorie	2	BIFANO
Lab. Di cucina	6+1	PISANO

Docenti dell'I.P.S.A.S.R.

Classe 1ª A		
discipline	ore	docente
Italiano	4	GRECO
Storia, citt. Costit.	2	GRECO
Inglese	3	GALLO
Diritto ed Economia	2	IPPOLITO
Geografia gen. ed econ.	1	ARENARE
Matematica	4	AUFIERO
Scienza della terra e biologia	2	SCARANO
Scienze motorie	2	AMATO
Religione	1	DE BELLIS
Fisica e Laboratorio	2	NICOLETTA
	1	PERRONE
Chimica e laboratorio	2	OLIVIERI
	1	PERRONE
Ecologia e Pedologia	3	ALTOMONTE
Laboratori Tecn. Ed Esercitazioni	3	PERRONE
Tec. Infor. E Com. (TIC)	2	IMMEDIATA

Classe 2ª A		
discipline	ore	docente
Italiano	4	GRECO
Storia, citt. Costit.	2	GRECO
Inglese	3	GALLO
Diritto ed Economia	2	IPPOLITO
Matematica	4	AUFIERO
Scienze della Terra e biologia	2	ARENARE
Scienze motorie	2	AMATO
Religione	1	DE BELLIS
Fisica e Laboratorio	2	NICOLETTA
	1	PERRONE
Chimica e laboratorio	2	OLIVIERI
	1	PERRONE
Ecologia e Pedologia	3	ALTOMONTE
Laboratori Tecn. ed Esercitazioni	3	PERRONE
Tec. Infor. E Com. (TIC)	2	IMMEDIATA

Classe 3ª A		
discipline	ore	docente
Italiano	4	LISA
Storia, Citt. e Costit.	2	LISA
Inglese	3	MAGLIANO
Matematica		AUFIERO
Scienze motorie	2	AMATO
Religione	1	MIRANDA
Biologia Applicata	3	ALTOMONTE
Chimica Applicata e Processi di Trasformazione	3	TOMEI
	1	PERRONE
Tecniche di Allevamento Vegetale e Animale	2	GUGLIELMETTI
	1	CUSATI
Agronomia Territoriale ed Ecosistemi Forestali	5	ALTOMONTE
	2	CUSATI
Economia Agraria e dello Sviluppo del Territorio	4	TOMEI
	2	PERRONE

Classe 4ª A		
discipline	ore	docente
Italiano	4	LISA
Storia	2	LISA
Inglese	3	MAGLIANO
Matematica	3	AUFIERO
Scienze motorie	2	AMATO
Religione	1	MIRANDA
Chimica Applicata e Processi di Trasformazione	2	GUGLIELMETTI
Tecniche di Allevamento Vegetale e Animale	3	ALTOMONTE
	1	CUSATI
Agronomia Territoriale ed Ecosistemi Forestali	2	ALTOMONTE
	1	CUSATI
Economia Agraria e dello Sviluppo del Territorio	5	TOMEI
	2	PERRONE
Valoriz.one attività produttive e legislazione di settore	5	GUGLIELMETTI
	2	CUSATI

Classe 5ª A		
discipline	ore	docente
Italiano	4	LISA
Storia, Citt. e Costit.	2	LISA
Inglese	3	LENTI
Matematica		AUFIERO
Scienze motorie	2	AMATO
Religione	1	MIRANDA
Valoriz.one attività produttive e legislazione di settore	6	GUGLIELMETTI
	2	CUSATI
Sociologia rurale e storia dell'agricoltura	3	GUGLIELMETTI
Tecniche di Allevamento Vegetale e Animale	2	GUGLIELMETTI
	1	CUSATI
Agronomia Territoriale ed Ecosistemi Forestali	5	ALTOMONTE
	2	CUSATI
Economia Agraria e dello Sviluppo del Territorio	4	TOMEI
	2	PERRONE

Personale A.T.A.

<i>DIRETTORE DEI SERVIZI GENERALI E AMMINISTRATIVI Dott.ssa Maria Stella Gianni</i>		
1	CESARO Nicoletta Angela	Assistente amministrativo
2	CICCARINO Maria Giuseppa	Assistente amministrativo
3	LOGUERCIO Antonio	Assistente amministrativo
4	MARTORELLI Veria	Assistente amministrativo
5	PIZINO Pietro	Assistente amministrativo
6	TOLOMEO Assunta	Assistente amministrativo
7	BARBELLA Gaetano	Assistente tecnico
8	BUONASPERANZA Paolino	Assistente tecnico
9	CARLOMAGNO Francesco	Assistente tecnico
10	COLELLA Francesco	Assistente tecnico
11	LOGUERCIO Claudio	Assistente tecnico
12	MINELLA Mario	Assistente tecnico
13	PEPE Aldo	Assistente tecnico
14	RASCIO Cinzia	Assistente tecnico
15	RISI Angelo	Assistente tecnico
16	SENATORE Carmine	Assistente tecnico
17	RAGONE Pasqualina	Addetto Azienda Agraria
18	AGOSTINO Nicodemo	Collaboratore scolastico
19	BRUNO Maria	Collaboratrice scolastica
20	CASTIGLIA Bruno	Collaboratore scolastico
21	CHACCHIO Domenica	Collaboratrice scolastica
22	LOVISI Angelina	Collaboratrice scolastica
23	MARZANO Catalina	Collaboratrice scolastica
24	MASIELLO Michele	Collaboratore scolastico
25	MUSCATELLO Maria Rosanna	Collaboratrice scolastico
26	SERSALE Rosa	Collaboratrice scolastica
27	ZICARELLI Palma Anna	Collaboratrice scolastica

UFFICIO DI DIRIGENZA

DIRIGENTE SCOLASTICO

prof.^{ssa} Franca PRINCIPE

Collaboratori del Dirigente:

prof.^{ssa} Brigida CERBASI (CON FUNZIONI DA VICARIO)

prof.^{ssa} Maria Rosaria D'AGOSTINO

Referenti di plesso:

- REFERENTE LICEO CLASSICO/SCIENTIFICO

prof.^{ssa} Brigida CERBASI

- REFERENTE I.P.S.E.O.A.

prof.^{ssa} Maria Rosaria D'AGOSTINO

- REFERENTE I.P.S.A.S.R.

prof.^{ssa} Maura CUSATI

- REFERENTE LICEO MUSICALE

prof. Antonio MAROTTA

Funzioni Strumentali:

- LICEO CLASSICO

prof.^{ssa} Rosaria D'AMATO

- LICEO SCIENTIFICO

prof. Osvaldo PALLADINO

- I.P.S.E.O.A.

Prof.^{ssa} Giuseppina DI GIORGIO

- I.P.S.A.S.R.

prof.^{ssa} Maria Giovanna MIRANDA

- LICEO MUSICALE

prof. Antonio MAROTTA

Referente RAV - MOF:

prof.^{ssa} Laura TANCREDI

- GRUPPO QUALITÀ E MIGLIORAMENTO

prof.^{ssa} Anna FERRANTE

prof.^{ssa} Olga GRILLO

prof.^{ssa} Rosa Anna MAZZEO

prof. Francesco ABBAMONTE

Referenti degli Indirizzi:

- **LICEO CLASSICO**
prof.^{ssa} Rosaria D'AMATO
- **LICEO SCIENTIFICO**
prof. Costantino SCARANO
- **I.P.S.E.O.A.**
prof.^{ssa} Giuseppina DI GIORGIO
- **I.P.S.A.S.R.**
prof. Vincenzo ALTOMONTE
- **LICEO MUSICALE**
prof. Antonio MAROTTA

Responsabile centro sportivo:

prof.^{ssa} Irene PIERRI

Supporto allo svolgimento del servizio scolastico:

Vigilanza antifumo – TUTTI I DOCENTI

Estensori ORARIO:

- **LICEI CLASSICO E SCIENTIFICO**
prof. Vincenzo BERARDI
- **I.P.S.E.O.A.**
prof.^{ssa} Maria Rosaria D'AGOSTINO
- **I.P.S.A.S.R.**
prof. Vincenzo ALTOMONTE
- **LICEO MUSICALE**
prof. Antonio MAROTTA

Referenti prove di evacuazione

- **LICEI CLASSICO E SCIENTIFICO**
prof. Domenico TANCREDI
- **I.P.S.E.O.A.**
prof. Francesco ABBAMONTE
- **I.P.S.A.S.R.**
prof. Vincenzo ALTOMONTE
- **LICEO MUSICALE**
prof. Antonio MAROTTA

Referente processi Archiviazione e formazione sicurezza:

prof. Giovanni AUFIERO

Referente regolamenti ed emendamenti:

prof. Vito TROTTA

Gruppo organizzazione elezioni OO.CC.:

prof.^{ssa} Valeria CANTELMO
prof.^{ssa} Rosa Anna MAZZEO
prof. Vito TROTTA

Coordinatori di classe del Liceo Scientifico

<i>Classe/Sez.</i>	<i>Coordinatore</i>
1 ^a A	COLELLA Alessandra
2 ^a A	TOCCACELI Annamaria
3 ^a A	SCARANO Elvira
4 ^a A	TANCREDI Nicola
5 ^a A	FERRANTE Anna
1 ^a B	PIERRI Irene
2 ^a B	LENTI Maria
3 ^a B	SATURNO Filomena
4 ^a B	TANCREDI Laura
5 ^a B	PANTANO Paolo
2 ^o C	TOCCACELI Annamaria

Coordinatori di classe del Liceo Classico

<i>Classe/Sez.</i>	<i>Coordinatore</i>
1 ^a A	FEDERICO Maria Antonietta
2 ^a A	GRILLO Olga
3 ^a A	LANZIERI Rossella
4 ^a A	CALIENTO Filomena
5 ^a A	CALDERARO Maria Carla
5 ^a B	CANTELMO Valeria
1 ^a M	CAMMARANO Pantaleo Leonfranco
2 ^a M	ZUPI COSTAGNO Carmen
3 ^a M	DI VIETRI Anna
4 ^a M	MICELI Marinella

Coordinatori di classe I.P.S.A.S.R.

<i>Classe/Sez.</i>	<i>Coordinatore</i>
1 ^a A	AUFIERO Giovanni
2 ^a A	IPPOLITO Gerardo
3 ^a A	ALTOMONTE Vincenzo
4 ^a A	LISA Anna
5 ^a A	CUSATI Maura

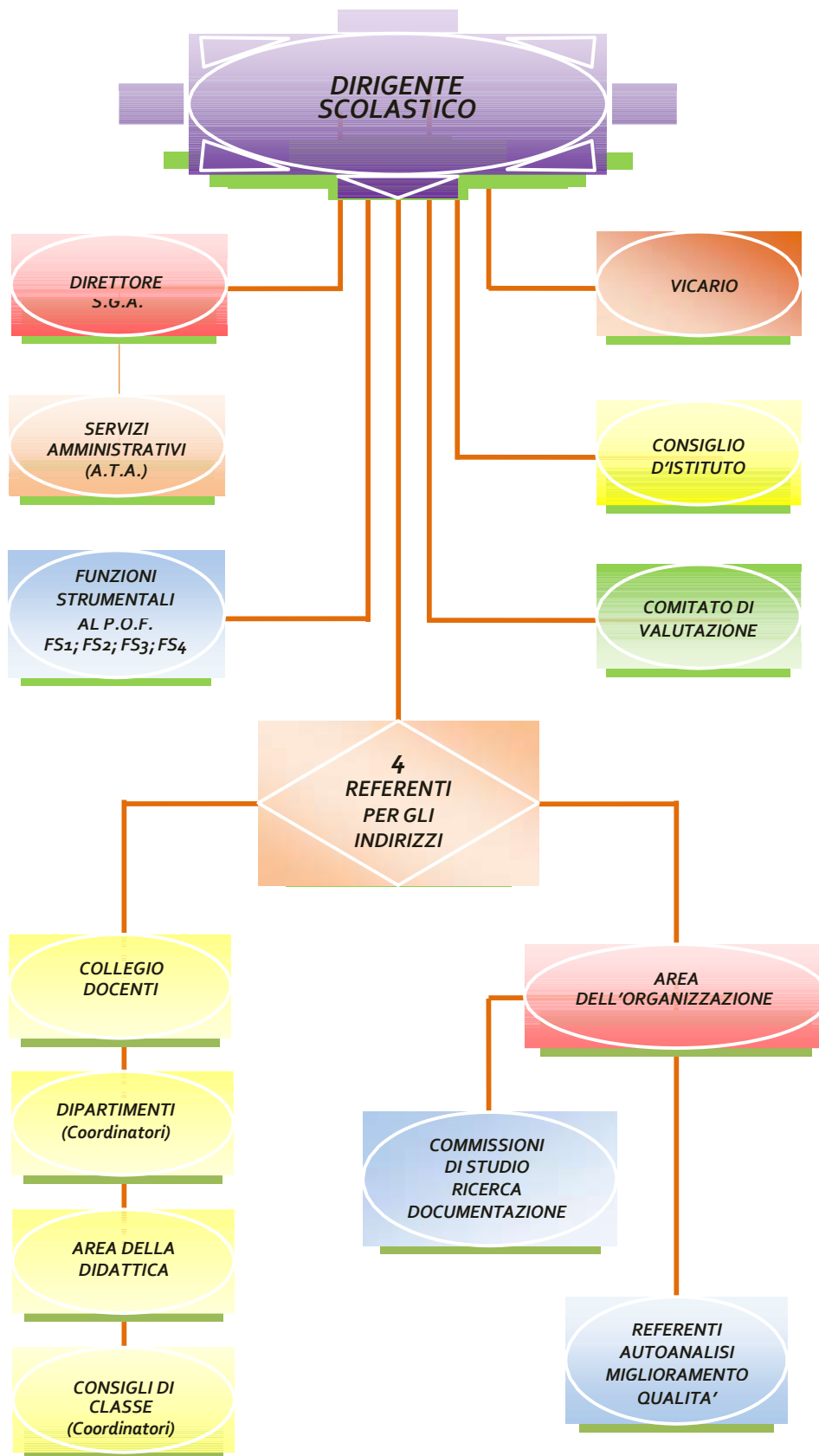
Coordinatori di classe I.P.S.E.O.A.

<i>Classe/Sez.</i>	<i>Coordinatore</i>
1 ^a A	PISANO Massimo
2 ^a A	SATURNO Marinella
3 ^a A	D'AGOSTINO Maria Rosaria
4 ^a A	GALANTE Riccardo
5 ^a A	DE CURTIS Giacomo
1 ^a B	VERRINA Giuseppe
2 ^a B	MAZZEO Rosa Anna
3 ^a B	PICERNO Franco
4 ^a B	LIMPIDO Clara
5 ^a B	NIGLIO Mariarosaria
1 ^a C	MAUCIONE Marinella
2 ^a C	TANCREDI Flavia
3 ^a C	ZICCA Maria Novella
4 ^a C	GUIDA Teresa

Coordinatori di dipartimento

<i>Dipartimento</i>	<i>Responsabile</i>
Studi Teologici	LOGUERCIO Pietro
Studi Storico – Filosofici	D'AMICO Antonia
Italianistica	GRECO Orsolina
Lingue Antiche	CANTELMO Valeria
Lingue Moderne	LANZIERI Rossella
Studi Giuridico/Economici	VITALE Adele
Matematica e Fisica	TANCREDI Nicola
Scienze	SCARANO Costantino
Scienze motorie	BIFANO Carmelo
Linguaggi Musicali e Artistici	MAROTTA Antonio
Discipline Tecnico-Specialistiche	ALTOMONTE Vincenzo
Percorso Salute	TANCREDI Flavia

FUNZIONIGRAMMA



➤ DIRIGENTE SCOLASTICO

Funzioni:

Garantisce la gestione unitaria dell'istituzione; è responsabile della gestione delle risorse finanziarie e strutturali; risponde dei risultati del servizio; organizza l'attività scolastica secondo criteri di efficienza ed efficacia; affida specifici compiti e funzioni organizzative a Docenti e Personale; informa periodicamente il Consiglio dell'Istituzione scolastica sull'attività formativa, organizzativa ed amministrativa; promuove tutti gli interventi per assicurare la qualità dei processi formativi.

➤ D.S.G.A. – (Direttore dei Servizi Generali e Amministrativi)

Funzioni:

È responsabile dei servizi generali amministrativi, svolge ruolo di coordinamento degli uffici secondo le direttive del Dirigente e relativamente agli obiettivi del piano dell'offerta formativa, coordina e valorizza le risorse ATA.

➤ COLLABORATORE VICARIO

Funzioni:

Collabora con il D.S. assicurando la gestione ordinaria della scuola ed è delegato alla sua sostituzione in caso di assenza.

➤ RESPONSABILI DI PLESSO

Funzioni:

Collaborano con il D.S. avendo la responsabilità quotidiana di tutte le attività didattiche e organizzative dei relativi plessi assicurandone il regolare funzionamento.

➤ FUNZIONI STRUMENTALI

Svolgono funzioni di:

1. Organizzazione delle attività di orientamento in uscita degli studenti
2. Organizzazione delle attività di orientamento in ingresso e continuità con le scuole medie
3. Organizzazione delle attività di orientamento in itinere degli studenti

➤ Dipartimenti e Coordinatori di Dipartimento

(1 Coordinatore-Responsabile per ogni dipartimento)

I Dipartimenti disciplinari sono una "branca" specialistica del Collegio dei Docenti, creati per agevolare e snellire il lavoro degli Insegnanti e per favorire la discussione e l'approfondimento delle tematiche inerenti l'ottimizzazione dell'attività didattica.

Essi, infatti, riuniscono Docenti della stessa area e definiscono scelte comuni che concernono i diversi indirizzi (obiettivi, standard, saperi disciplinari essenziali, attività integrative, aggiornamento e libri di testo).

A tale scopo essi sono stati così individuati:

1. Studi Teologici
2. Studi Storico – Filosofici
3. Italianistica
4. Lingue Antiche
5. Lingue Moderne
6. Studi Giuridico/Economici
7. Matematica e Fisica
8. Scienze
9. Scienze motorie
10. Linguaggi Musicali e Artistici
11. Discipline Tecnico-Specialistiche
12. Percorso Salute

Nelle riunioni di dipartimento, i Docenti, opportunamente coordinati dal Responsabile, si confrontano sulle necessità didattiche volte a determinare un insegnamento omogeneo. In tal modo si propongono ai Consigli di Classe precise linee operative, da cui derivino impulsi creativi per il singolo Docente affinché l'azione didattica diventi uno strumento condiviso di indirizzo pedagogico ed educativo.

Così si specificano le funzioni dei Dipartimenti:

- ★ Costruzione del curriculum dell'Istituto, ove siano integrati le discipline ed i progetti di ampliamento.
- ★ Articolazione verticale dei percorsi disciplinari.
- ★ Definizione delle metodologie didattiche: lezione frontale; lezione socratica; lavori in sotto-gruppi; esperienze laboratoriali.
- ★ Elaborazione di strategie d'intervento per far fronte ad eventuali difficoltà di apprendimento dei discenti, formulando proposte educative differenziate in accordo con le esigenze degli allievi meno motivati.
- ★ Individuazione di comuni modalità di verifica dell'apprendimento e di griglie di valutazione condivise.
- ★ Valorizzazione degli Studenti eccellenti, attraverso la partecipazione a competizioni che permettano la piena espressione dei loro talenti.
- ★ Progettazione del viaggio d'Istruzione in conformità con l'azione didattica in corso, di cui viene a costituire un necessario corollario ed un approfondimento culturale ed esperienziale irrinunciabile.

➤ CONSIGLI DI CLASSE E COORDINATORI DEI CONSIGLI DI CLASSE

Al Consiglio di Classe, "cellula primigenia" dell'organismo scolastico, sono demandate tutte le funzioni didattiche che si specificano nell'azione educativa di ogni singola classe. Pertanto, ad esso compete approntare, attraverso la modularizzazione, per gruppi di apprendimento o per classi aperte, un'esperienza formativa costruita a misura dei Discenti. Il Coordinatore di Classe assolve una funzione oltremodo importante e delicata, in quanto rappresenta, con la sua attività di informazione, controllo e mediazione, il logico collegamento tra le varie Componenti dell'Istituzione scolastica.

➤ CONSIGLIO D'ISTITUTO

Tale organo collegiale è formato dalle varie Componenti della scuola:

IL DIRIGENTE SCOLASTICO:

prof.^{ssa} Principe Franca

I DOCENTI: Altomonte Vincenzo, D'Amato Rosaria, Di Giorgio Giuseppina, Colella Sandra, Picerno Franco, Marotta Antonio, Pisano Massimo, Lenti Maria

I GENITORI: Giannotti Ermelinda, Abbadessa Antonio Pompeo, Gagliardo Franca, Propato Elio

GLI STUDENTI: Eboli Antonio, Rivello Filippo, Viglietta Francesco, Starita Chiara Concetta

IL PERSONALE A.T.A.: Carlomagno Francesco, Masiello Michele.

➤ COMITATO PER LA VALUTAZIONE DEL SERVIZIO

Questo gruppo di lavoro ha il compito di valutare l'anno di formazione del personale Docente ed esprime parere sulla conferma in ruolo dei Docenti in prova. Esso è costituito dai docenti: Abbamonte Francesco e Federico Maria Antonietta.

➤ GRUPPO H

DOCENTE REFERENTE: Prof.^{ssa} Tancredi Flavia

Fra le varie tesi educative, che hanno dato vita alla prospettiva didattica e socio-culturale del Polo Liceale, ha notevole rilievo l'integrazione effettiva degli Allievi diversamente abili nella dimensione scolastica. Essa rappresenta uno strumento, non solo di valorizzazione delle potenzialità degli Alunni speciali, ma un ulteriore stimolo per tutti gli operatori e fruitori del servizio scolastico a confrontarsi costruttivamente con questa realtà esistenziale.

Gruppo di lavoro

I Docenti di Sostegno sono i proff.^{ri}:

- Cerbasi Brigida - (1°M - Liceo Musicale);
- Tancredi Flavia - (2°C-3°B - I.P.S.E.O.A.);
- Gaetani Annamaria - (2°C-3°C - I.P.S.E.O.A.);
- Torre Gabriela - (1°C-4°B - I.P.S.E.O.A.);
- Saturno Gerarda Marinella - (1°C-2°A - I.P.S.E.O.A.);
- Niglio Mariarosaria - (5°B - I.P.S.E.O.A.);
- Pisano Daniela - (1°A-2°A - I.P.S.A.S.R.);
- D'Ambrisi Paolo - (5°A - I.P.S.A.S.R.);
- Mannise Maria Teresa - (5°A - I.P.S.A.S.R.);

Il lavoro del Gruppo H si esplica attraverso varie fasi:

1^a Fase:

- ★ individuazione e definizione dei
- ★ casi H collo con i docenti
- ★ valutazione di eventuali piani di raccordo con la scuola di provenienza

2^a Fase:

- ★ Diagnosi Medica
- ★ Documenti Scolastici
- ★ Colloqui con operatori del territorio
- ★ Colloqui con i genitori
- ★ Osservazione e tabulazione dei dati su Protocollo di Osservazione in uso nella Scuola

3^a Fase:

- ★ Stesura del Profilo Dinamico Funzionale

4^a Fase:

- ★ Stesura del Piano Educativo Individualizzato, alla luce del POF e della Programmazione del Consiglio di Classe

5^a Fase:

- ★ Relazione Finale

➤ **COLLEGIO DEI DOCENTI**

Composto da tutti i docenti in servizio, il Collegio dei Docenti delibera in seduta plenaria in merito all'impostazione didattico-educativa, in rapporto alle particolari esigenze dell'Istituzione ed in armonia con le decisioni del Consiglio d'Istituto. E' l'organo tecnico-scientifico che predispone il Piano dell'Offerta Formativa.

DIDATTICA

❖ **LA PROPOSTA FORMATIVA (come da Atto di indirizzo del Dirigente)** (finalità)

L'Istituto "Carlo Pisacane", nella sua azione formativa, si impegna precisamente a:

- ★ favorire l'evoluzione culturale e personale degli Allievi, in modo che possano confrontarsi "pro-attivamente" con il mondo dell'Università e/o del Lavoro;
- ★ disporli ad un dialogo costruttivo e democratico con l'Altro da sé;
- ★ renderli fiduciosi nell'approccio con un mondo tecnologicamente avanzato, che muta continuamente i suoi orizzonti e le sue prospettive;
- ★ rafforzare i loro convincimenti etici, per renderli protagonisti onesti del futuro;

- ★ sottolineare il valore imprescindibile della Tradizione storica, quale chiave di lettura per l'interpretazione della Contemporaneità;
- ★ promuovere l'acquisizione di una mentalità scientifica, selettiva, aliena da pregiudizi. In tal modo, si confida che i Discenti possano affrontare senza disagi i corsi di laurea e/o il mondo del lavoro, che sono il naturale prosieguo dei loro studi, con l'entusiasmo, le conoscenze e la grinta necessari.

❖ QUADRO ORARIO DEGLI INSEGNAMENTI

I.P.S.A.S.R.

Discipline	1 ^a A	2 ^a A	3 ^a A	4 ^a A	5 ^a A
Italiano	4	4	4	4	4
Storia	2	2	2	2	2
Inglese	3	2	3	3	3
Diritto	2	2	-----	----	----
Matematica	4	4	3	3	3
Scienze Della Terra	2	2	-----	----	-----
Scienze Motorie	2	2	2	2	2
Religione	1	1	1	1	1
Geografia Generale ed Economica	1	-----	----	----	----
Fisica e Lab.	2	2	-----	----	-----
Chimica e Lab.	2	2	-----	----	-----
T.I.C. – Tecnologia Informazione e Com.	2	2	-----	----	-----
Ecologia E Pedologia	3	3	-----	----	-----
Lab. Tecn. ed Esercitazioni	3	3	-----	----	-----
Agronomia Terr. Ecos. Forestali	-----	-----	5	2	2
Chimica applicata e proc. di trasf.	-----	-----	3	2	-----
Economia Agraria e dello Svil. Terr.	-----	-----	4	5	6
Tecniche di allevamento anim. e veget.	-----	-----	2	3	-----
Biologia applicata	-----	-----	3	----	-----
Valorizzazione delle att. Prod. E leg.	-----	-----	-----	5	6
Sociologia rurale e storia dell'Agricoltura	-----	-----	-----	----	3
TOTALE	33	32	32	32	32

I.P.S.E.O.A.

Discipline	1 ^a A	2 ^a A	3 ^a A	4 ^a A	5 ^a A
Italiano	4	4	4	4	4
Storia	2	2	2	2	2
Inglese	3	3	3	3	3
Diritto ed Economia	2	2	-----	-----	-----
Matematica	4	4	3	3	3
Scienze della Terra Biologia	2	2	-----	-----	-----
Scienze Motorie	2	2	2	2	2
RC o attività alternative	1	1	1	1	1
Geografia generale ed economica	1	-----	-----	-----	-----
Scienze integrate (FISICA)	2	-----	-----	-----	-----
Scienze integrate (CHIMICA)	-----	2	-----	-----	-----
Scienze degli Alimenti	2	2	-----	-----	-----
Lab. di Servizi enogastronomici-cucina	2	2	-----	-----	-----
Labor. di Servizi enogastronomici-sala e vendita	2	2	-----	-----	-----
Labor. Di servizi di accoglienza turistica	2	2	-----	-----	-----
Seconda lingua straniera (Francese)	2	2	3	3	3
Articolazione enogastronomia					
Scienza e cultura dell'Alimentazione	-----	-----	4	3	3
Diritto e Tec. Amm. della struttura ricettiva	-----	-----	4	5	5
Lab. di Servizi enogastronomici (cucina)	-----	-----	6	4	4
Lab. di Servizi enogastronomici (sala)	-----	-----	----	2	2
Articolazione servizi di sala e vendita					
Scienze e cultura dell'alimentazione	-----	-----	4	3	3
Diritto e tec. Amm. Della struttura ricettiva	-----	-----	4	5	5
Lab. di servizi enogastronomici (cucina)	-----	-----		2	2
Lab. di servizi enogastronomici (sala)	-----	-----	6	4	4
Articolazione Accoglienza Turistica					
Diritto e tec. Amm. Della struttura ricettiva	-----	-----	4	6	6
Scienza e cultura dell'Alimentazione	-----	-----	4	2	2
Tecniche di Comunicazione	-----	-----	-----	2	2
Labor. Servizi Accoglienza Turistica	-----	-----	6	4	4
TOTALE	33	32	32	32	32

Liceo Scientifico

Discipline	I liceo	II Liceo	III Liceo	IV Liceo	V Liceo
Religione	1	1	1	1	1
Italiano	4	4	4	4	4
Latino	3	3	3	3	3
Inglese	3	3	3	3	3
Francese (A/C)	-----	-----	-----	-----	-----
Storia	-----	-----	2	2	2
Filosofia	-----	-----	3	3	3
Scienze	2	2	3	3	3
Matematica	5	5	4	4	4
Fisica	2	2	3	3	3
Disegno e Storia Dell'arte	2	2	2	2	2
Storia/Geografia	3	3	-----	-----	-----
Educazione Fisica	2	2	2	2	2
TOTALE	27	27	30	30	30

Liceo Musicale

Discipline	I liceo	II Liceo	III Liceo	IV Liceo	V Liceo
Religione	1	1	1	1	1
Italiano	4	4	4	4	4
Inglese	3	3	3	3	3
Storia	-----	-----	2	2	2
Filosofia	-----	-----	2	2	2
Scienze	2	2	-----	-----	-----
Matematica	3	3	2	2	2
Fisica	-----	-----	2	2	2
Storia Dell'arte	2	2	2	2	2
Educazione Fisica	2	2	2	2	2
Storia/Geografia	3	3	-----	-----	-----
Esecuz. E Interpretazione	3	3	2	2	2
Teoria, An. Comp.	3	3	3	3	3
Storia Della Musica	2	2	2	2	2
Lab. Mus. Insieme	2	2	3	3	3
Tecnologie Musicali	2	2	2	2	2
TOTALE	32	32	32	32	32

Liceo Classico

Discipline	I liceo	II Liceo	III Liceo	IV Liceo	V Liceo
Religione	1	1	1	1	1
Italiano	4	4	4	4	4
Latino	5	5	4	4	4
Greco	4	4	3	3	3
Inglese	3	3	3	3	2
Storia	-----	-----	3	3	3
Filosofia	-----	-----	3	3	3
Scienze	2	2	2	3	2
Matematica	3	3	2	2	2
Fisica	-----	-----	2	2	3
Storia Dell'arte	-----	-----	2	1	2
Scienze Motorie	2	2	2	2	2
Storia/Geografia	3	3	-----	-----	-----
TOTALE	27	27	31	31	31

❖ ATTIVITÀ ALTERNATIVA ALL'ORA DI RELIGIONE CATTOLICA

L'attività alternativa all'insegnamento della Religione Cattolica, allorché il Genitore dell'Alunno ne faccia esplicita richiesta nella domanda di iscrizione, si concretizzerà nell'offerta di una riflessione su alcune tematiche sociali ed etiche, che il Consiglio di Classe avrà cura di selezionare e proporre agli allievi e alle famiglie. L'ora viene fruita nella classe di appartenenza, salvo la disponibilità della biblioteca o di un laboratorio, qualora la scuola possa assicurare un servizio di assistenza e vigilanza. Nel caso in cui l'ora di religione cadesse alla quinta o sesta ora, è prevista anche la possibilità di uscita anticipata dello Studente, previa autorizzazione dei Genitori.

❖ ATTIVITÀ DIDATTICA DURANTE LE ORE DI SUPPLENZA

Durante l'ora di supplenza, si svolgerà attività didattica inerente alla programmazione di classe e/o alla disciplina del Docente supplente.

Si potrà impegnare la classe nella lettura di brani di attualità o di articoli di giornale con relativo commento o in attività laboratoriali; il materiale necessario sarà fornito dal Docente supplente. Nell'impossibilità di reperire un Docente-supplente, la classe, previo avviso di 24 h, posticiperà l'ingresso a scuola di un'ora (→ ingresso alle 9,20 o 9,30 anziché alle 8,30) oppure anticiperà l'uscita da scuola di un'ora (→ uscita alle 12,30 o alle 12,40 anziché alle 13,30).

❖ AREE DISCIPLINARI

La sistemazione delle discipline in aree tematiche tende al recupero della globalità del sapere con percorsi didattici unitari, miranti alla progressiva conoscenza della società che si configura come un organismo complesso nelle sue molteplici articolazioni.

Le aree tematiche sostituiscono l'ottica delle discipline parziali, ridisegnando il percorso formativo sulla base di "saperi irrinunciabili".

Nella prospettiva di un modello didattico-formativo unitario, che vede l'Insegnante come "formatore" ed il sapere come "totalità", i percorsi didattici, pur se internamente differenziati, devono risultare coerenti ed esaustivi per l'acquisizione di conoscenze (sapere), capacità (saper fare) e competenze (saper essere) adeguate alle sfide dei nostri giorni.

● *Area linguistico-espressiva*

Essa comprende i paradigmi della formazione linguistico-comunicativa e relazionale con particolare riferimento alla conoscenza ed alla fruizione consapevole delle tecniche, dei codici e dei valori di scambio significativo e di concettualizzazione del mondo. In essa rientrano le competenze morfo-sintattiche, lessicali, comunicative, testuali, artistiche.

● *Area artistico-musicale*

L'area artistico-musicale contempla le competenze tecniche relative alla produzione ed alla consapevole fruizione del linguaggio musicale, l'unico autentico codice espressivo universale. Essa prevede i percorsi formativi necessari per accedere ai modelli della comunicazione artistico-musicale, che vanno perfettamente ad integrarsi con la dimensione umanistica e scientifica.

● *Area storico-sociale*

In essa rientrano le competenze della lettura e periodizzazione del processo storico, della ricostruzione del rapporto di interdipendenza tra gli eventi, del possesso ed utilizzo di concetti sovra-ordinatori, entro cui collocare i fenomeni dell'*iter* evolutivo dell'uomo.

- **Area scientifico-tecnologica**

Essa comprende i paradigmi della formazione matematica e dell'approccio metodologico alla conoscenza partecipata della realtà fisico-chimico-biologica. In essa rientrano le competenze relative all'utilizzo degli strumenti matematici, al possesso di tecniche di elaborazione e di calcolo, alla raccolta ed analisi dei dati, all'applicazione di processi deduttivi ed induttivi nelle Scienze sperimentali e in Matematica.

- **Area professionale**

I percorsi degli Istituti professionali hanno l'obiettivo di far acquisire agli studenti competenze basate sull'integrazione tra i saperi tecnico-professionali e i saperi linguistici e storico-sociali, da esercitare nei diversi contesti operativi di riferimento.

Metodologie

La programmazione viene sviluppata a vari livelli: il Collegio dei Docenti delibera in merito alle scelte generali, mentre quelle più specifiche sono discusse e realizzate dai Dipartimenti disciplinari e dai Consigli di Classe.

I Docenti adottano in piena libertà, dandone però opportune motivazioni, nei loro documenti di programmazione, metodologie didattiche (lezione frontale, discussione guidata, lavori di gruppo, ricerche), mezzi (sussidi audiovisivi, conferenze, seminari di studio) e strumenti (laboratori, lavagne luminose, proiettori) del loro insegnamento.

❖ VERIFICHE E VALUTAZIONI

La valutazione, parte integrante della programmazione, presuppone prove oggettive (verifiche) da strutturare in ordine agli obiettivi programmati; ad essa, in sede di giudizio finale, concorrono anche fattori aggiuntivi, quali la personale esperienza scolastica dello studente (impegno, serietà, attenzione, autonomia e progressi nel processo di apprendimento), nonché la realtà della classe in cui è inserito e l'ambiente socio-economico e culturale in cui vive.

La valutazione è trasparente, motivata e comunicata chiaramente e tempestivamente all'Allievo.

La scansione dell'attività didattica, deliberata dal Collegio dei docenti, prevede un primo quadrimestre (settembre-gennaio) e un secondo quadrimestre (febbraio-maggio): in ognuna di queste fasi, ciascun Allievo sosterrà un congruo numero di prove scritte, orali e/o pratiche, così come previsto dai vari Dipartimenti e/o nelle programmazioni di classe.

❖ CRITERI PER LA VALUTAZIONE DEL RAGGIUNGIMENTO DEGLI OBIETTIVI COGNITIVI

La valutazione come processo sistematico e continuo viene elaborata collegialmente per misurare il raggiungimento degli obiettivi cognitivi prefissati

GRIGLIA CON INDICATORI VALUTATIVI

Per poter conferire uniformità alle valutazioni dei singoli Docenti e dei Consigli di classe, vengono individuati, in ordine decrescente, i seguenti gradi di produttività scolastica:

<i>INDICATORI</i>	<i>VOTO</i>
Pieno raggiungimento degli obiettivi; padronanza dei contenuti; capacità di trasferirli ed elaborarli; approfondimenti personali.	10 – 9
Conseguimento pieno degli obiettivi previsti; con padronanza di contenuti e capacità espressive.	8
Conseguimento pieno degli obiettivi previsti; capacità di elaborazione in via di sviluppo.	7
Acquisizione di massima dei contenuti prefissati, ma non in modo completo ed approfondito (saperi irrinunciabili).	6
Possesso solo parziale e, quindi, incompleto di quanto programmato e svolto dalla scuola.	5
Conoscenze lacunose e confuse; mancato raggiungimento degli obiettivi minimi, previsti in termini di competenze e capacità.	4
Notevole distanza dagli obiettivi programmati	3 – 2 – 1

Per la valutazione specifica nelle singole discipline si rimanda alle griglie appositamente elaborate dai vari dipartimenti di studi.

CRITERI DI NON PROMOZIONE

Il Consiglio di Classe esprime un giudizio di non ammissione alla classe successiva nei confronti degli Alunni che presentino un quadro valutativo con gravi insufficienze oppure di diffusa mediocrità, in ragione del quale il Consiglio di Classe ritiene che l'Allievo non possa proficuamente affrontare il percorso di studio dell'anno scolastico successivo.

Inoltre, concorrono alla determinazione della non ammissione i seguenti ulteriori elementi: superficiale partecipazione all'attività scolastica, ritardi, permessi, discontinuità della frequenza (elevato numero di assenze); carenza di impegno nello studio e scarsa attenzione al dialogo educativo, mancanza di rispetto delle regole scolastiche.

Per gli Studenti, che, in sede di scrutinio finale, presentino, in una o più discipline, valutazioni insufficienti, il Consiglio di Classe rinvia la formulazione del giudizio finale e provvede, sulla scorta degli specifici bisogni formativi, a predisporre le attività di recupero. A termine delle attività di recupero, effettuata la verifica, il Consiglio di Classe procede allo scrutinio finale.

Sono ammessi agli esami di Stato gli Alunni dell'ultima classe che, nello scrutinio finale, conseguano una votazione non inferiore a sei decimi in ciascuna disciplina o gruppo di discipline valutate con l'attribuzione di un unico voto, secondo l'ordinamento vigente e un voto di comportamento non inferiore a sei decimi (art. 6, comma 1, D.P.R. 22 giugno 2009, n. 122).

CRITERI PER L'ATTRIBUZIONE DEL VOTO DI CONDOTTA

Le linee-guida ed i riferimenti normativi per esprimere la valutazione della condotta degli Alunni sono contenuti nell'allegato Regolamento di disciplina.

❖ DEBITO FORMATIVO, CREDITO SCOLASTICO E FORMATIVO

Per la nuova normativa si rimanda al sito web della scuola.

Il debito formativo, in sede di valutazione finale, viene attribuito dal Consiglio di Classe agli Studenti che, in alcune discipline, presentino carenze ritenute recuperabili e non pregiudizievoli per il successivo impegno scolastico.

Nella normativa si distinguono i crediti scolastici e i crediti formativi:

Il credito scolastico, attribuito dal Consiglio di Classe ad ogni Alunno che ne sia meritevole, nello scrutinio finale di ciascuno degli ultimi tre anni del ciclo liceale, esprime la valutazione del grado di preparazione complessiva raggiunta dall'Allievo, con riguardo non solo al profitto, ma anche all'assiduità della frequenza scolastica e all'impegno nella partecipazione al dialogo educativo ed alle attività integrative svolte dalla scuola.

Il credito formativo, attesta ogni qualificata esperienza, conseguita in ambito extrascolastico e debitamente documentata, dalla quale derivino competenze coerenti con il tipo di corso cui si riferisce l'Esame di Stato.

Le esperienze, che danno luogo all'acquisizione di crediti formativi, devono essere state svolte presso Enti pubblici o privati, legalmente riconosciuti, e devono riferirsi ad attività artistiche e ricreative, alla formazione professionale, al lavoro, all'ambiente, al volontariato, alla solidarietà, alla cooperazione, allo sport e comunque devono essere conformi con l'indirizzo di studi.

Gli attestati, relativi alle attività svolte che potranno costituire Crediti Formativi, devono essere consegnati in Segreteria entro e non oltre il 14 MAGGIO dell'anno scolastico in corso. I crediti formativi vengono riconosciuti dal Consiglio di Classe.

❖ ACCOGLIENZA – ORIENTAMENTO – AZIONI DI ACCOMPAGNAMENTO

(Attività inerenti all'accoglienza e all'orientamento)

L'azione dell'orientamento è volta all'acquisizione della consapevolezza di sé e dell'autonomia decisionale, processo, questo, che si snoda in un lungo periodo e che deve avere inizio il più precocemente possibile, mirando a raccordare tutti i segmenti dell'*iter* scolastico, attraverso la comunicazione e la collaborazione tra i diversi cicli d'istruzione. L'intero P.O.F. prevede che l'Allievo sia opportunamente guidato, sia nelle attività curriculari sia nelle azioni progettuali: infatti, la scuola coglie ogni opportunità di crescita e di confronto (conferenze, seminari, incontri con Enti locali, visite guidate), da offrire agli Allievi nel corso dell'anno.

L'Istituto "Carlo Pisacane", in riferimento al comma 3 dell'articolo 1 della legge 9/99 e successive, prevede iniziative di orientamento e di accoglienza al fine di combattere la dispersione scolastica. Ed attraverso molteplici strategie, la nostra Scuola incoraggia e sostiene gli Alunni nel loro percorso evolutivo, promuovendo scelte più confacenti alla loro personalità, anche agevolando, qualora sia necessario, il passaggio dell'Alunno dall'uno all'altro degli specifici indirizzi della scuola secondaria superiore.

A tal proposito, promuove azioni di:

- a) accoglienza

- b) orientamento in ingresso
- c) orientamento in itinere e supporto metodologico
- d) consolidamento della scelte
- e) orientamento in uscita

ORIENTAMENTO IN INGRESSO

L'orientamento in ingresso si articola in più fasi:

Nella prima fase, si attua un'azione d'informazione in cui si comunicheranno ai Dirigenti scolastici delle Scuole Medie di I grado tutte le iniziative che l'Istituto "Carlo Pisacane" realizza per orientare gli Studenti nella scelta dell'indirizzo di studi del ciclo scolastico successivo.

Nella seconda fase, si contatteranno gli Insegnanti della Scuola Media Inferiore, referenti per l'orientamento, e si programmeranno le visite delle Classi.

Nella terza fase, che si snoda tra dicembre e gennaio, gli Studenti delle Scuole Medie di I grado, che mostrino interesse per i corsi offerti dall'Istituto e che intendano iscriversi alle prime classi, partecipano alla visita delle varie sedi: durante questi incontri, essi hanno la possibilità di entrare in contatto con la vita quotidiana dell'Istituto e con la reale dimensione della sua attività didattica. In alternativa, l'azione di informazione orientativa può avvenire per il tramite degli stessi Orientatori nelle Scuole Medie.

Nella quarta fase, che si sviluppa a febbraio, il gruppo dell'Orientamento organizza una giornata conclusiva (Open Day) durante la quale la scuola incontra i genitori e gli alunni interessati per rispondere alle loro domande e fornire tutte le informazioni necessarie per effettuare un'iscrizione consapevole e responsabile.

ACCOGLIENZA

L'anno scolastico si apre all'insegna dell'incontro e del dialogo: infatti, nei primi giorni di scuola, la Dirigente scolastica rivolge un saluto ed un augurio ai nuovi Allievi dell'Istituto. Inoltre in questa fase i Docenti delle Classi prime individuano e mettono in atto opportuni interventi metodologico-didattici, che consentano agli Studenti di inserirsi, senza disagio, nella nuova realtà scolastica.

ORIENTAMENTO IN ITINERE

Per rispondere alle esigenze degli Studenti che vivano una situazione di disagio, l'Istituto si impegna a sostenerli per la risoluzione di problemi ed il superamento di qualsivoglia difficoltà. Attraverso l'azione dei Consigli di Classe, si intende, perciò, promuovere un dialogo aperto con le Famiglie, per realizzare iniziative di supporto alla motivazione scolastica e al metodo di studio.

Invece, per venire incontro ai bisogni formativi di Alunni già ben strutturati rispetto al proprio orientamento di studio, l'Istituto offre significative occasioni di perfezionamento, che comprendono percorsi integrativi del curriculum, organizzati dai Docenti del Liceo, nell'ambito delle diverse progettualità elaborate nell'attività annuale.

Inoltre, nel processo formativo *in itinere* trovano spazio (anche nel corso delle Assemblee studentesche) convegni e seminari con Esponenti di Associazioni su tematiche di scottante

attualità, nonché incontri con Rappresentanti delle Istituzioni e delle Forze dell'Ordine, i quali, illustrando le loro esperienze di lavoro agli Allievi, concorrono a potenziare la loro coscienza civica e la loro educazione ai principi della Legalità.

ORIENTAMENTO IN USCITA

L'Istituto "C. Pisacane" promuove, per gli Studenti delle classi quarte e quinte, la partecipazione a iniziative organizzate dalle Università, sia attraverso un'attività di informazione sull'ordinamento universitario e sui nuovi corsi di Laurea, curata da Esperti e presentata nell'Istituto stesso, sia attraverso la partecipazione degli Studenti alle giornate dell'orientamento presso le sedi universitarie. Nell'ambito di questa attività, si predispongono anche incontri con Esponenti dell'Esercito e delle Forze dell'Ordine (in particolare, la Guardia di Finanza e i Carabinieri) per ampliare il ventaglio delle possibili scelte professionali degli Studenti, una volta che siano usciti dalla nostra scuola.

Attività extracurricolare

❖ RECUPERO SOSTEGNO E POTENZIAMENTO

La Scuola realizza, nell'arco dell'anno, iniziative di recupero, sostegno e potenziamento degli apprendimenti, in ragione delle particolari esigenze della Classe. La deliberazione presa dal Collegio Docenti ha stabilito che subito dopo la fine del primo quadrimestre, ossia, durante il mese di febbraio, si offrirà ai Discenti un periodo di pausa didattica, che permetterà loro di rivedere nelle singole discipline le tematiche in cui hanno incontrato maggiori difficoltà di apprendimento.

Infine, solo alle Classi che dovranno affrontare gli esami di Stato, saranno eventualmente rivolti corsi di potenziamento in vista dell'esperienza della prova di Maturità.

❖ ALTERNANZA SCUOLA-LAVORO

Negli indirizzi professionali (I.P.S.A.S.R. e I.P.S.E.O.A.), nel biennio post-qualifica, parallelamente alle materie curriculari (comuni e di indirizzo), viene svolto un corso di competenza regionale, denominato "Alternanza Scuola-Lavoro" e finalizzato all'acquisizione di una seconda qualifica, spendibile sul mercato del lavoro e valida su tutto il territorio nazionale. Tali corsi sono finanziati annualmente dalla Regione Campania, dietro presentazione di un progetto concordato con l'Istituto, ed hanno la durata di 132 ore, distribuite in due anni: 66 ore in 4[^] e 66 ore in 5[^].

L'attività, prevista dall'Alternanza Scuola-Lavoro, è interamente dedicata a *stage* svolti in vere e proprie aziende del settore, ove gli Allievi, sotto la costante guida di un *Tutor* aziendale e di un *Tutor* scolastico, partecipano direttamente ai processi produttivi e alle varie fasi organizzative dell'azienda.

❖ STAGE E TIROCINI

Progetti simili a quello dell'Alternanza Scuola-Lavoro vengono annualmente svolti dall'Istituto, grazie ai finanziamenti del P.O.N. (Programma Operativo Nazionale) e dei POR (Programmi Operativi Regionali).

In particolare, molto apprezzati e frequentati dagli Allievi risultano sempre quei progetti che prevedono uscite e visite sul territorio, ma anche e soprattutto *stage* in aziende, situate in altre zone dell'Italia.

Così, da qualche anno, attraverso l'Obiettivo C5 del P.O.N e del POR. si organizzano

progetti in collaborazione con Parchi Nazionali e/o aziende agrarie multifunzionali, ubicate in aree extraregionali, dove la maggiore sensibilità per lo sviluppo rurale e la salvaguardia dell'ambiente costituiscono modelli positivi da imitare e importare sul nostro territorio. In quest'ambito si colloca il progetto "Biologico è più Buono" – Stage C5, rivolto agli Studenti dell'I.P.S.A.S.R e dell'I.P.S.E.O.A., della durata di 120 ore che verrà realizzato in ambito extraterritoriale nel corrente anno scolastico.

❖ VIAGGI D'ISTRUZIONE

I viaggi di istruzione sono iniziative finalizzate ad integrare il percorso culturale dell'indirizzo di studio. Per quanto attiene alle modalità di organizzazione e di realizzazione delle visite guidate, si veda l'art. 10 dell'allegato Regolamento d'Istituto. L'aspetto organizzativo- amministrativo è curato dagli Uffici di Segreteria.

ORGANIZZAZIONE DEI VIAGGI D'ISTRUZIONE

Le mete dei viaggi d'istruzione vengono definite dalla Commissione-Viaggi, su indicazione dei Dipartimenti e proposta dei Consigli di Classe. Le mete e le attività sono selezionate con riferimento agli indirizzi di studio ed alla ricaduta curricolare.

Classi coinvolte:	Classi prime e seconde di tutti gli indirizzi
Meta:	Settimana dello sport "Matera, Metaponto, Policoro"
Periodo:	Fine Aprile

Classi coinvolte:	Tutte
Meta:	Campitello Matese "La tecnica sciistica"
Periodo:	8/13 Marzo 2016

Classi coinvolte:	Classi terze e quarte di tutti gli indirizzi
Meta:	Venezia – Trieste - Slovenia
Periodo:	8/13 Marzo 2016

Classi coinvolte:	Quarte Liceo Classico
Meta:	Siracusa – Catania (Teatro Greco)
Periodo:	Maggio 2016

Classi coinvolte:	Quinte tutte
Meta:	Budapest
Periodo:	Marzo

Classi coinvolte:	Classi Terze e Quarte Professionali
Meta:	Pasticceria siciliana - Messina
Periodo:	Marzo 2016

Classi coinvolte:	Classi quarte e quinte I.P.S.E.O.A.
Meta:	Fiera del gelato - Rimini
Periodo:	Gennaio 2016

ORGANIZZAZIONE DELLE VISITE GUIDATE

Classi coinvolte:	I.P.S.A.S.R.
Meta:	Azienda Alba Marina Futani – Centola
Periodo:	Ottobre 2015

Classi coinvolte:	I.P.S.A.S.R. classi miste
Meta:	Cooperativa "Il Frantoio" San Mauro Cilento
Periodo:	Novembre 2015

Classi coinvolte:	Classi seconde, terze, quarte e quinte tutti gli indirizzi
Meta:	Giornata della Shoah Tarsia (CS)
Periodo:	27 Gennaio 2016

Classi coinvolte:	Tutte
Meta:	Spettacolo teatrale sulla Shoah - Auditorium Sapri
Periodo:	28 Gennaio 2015

Classi coinvolte:	Secondo Liceo Scientifico
Meta:	Città della scienza Napoli
Periodo:	

Classi coinvolte:	Classi prime e seconde di tutti gli indirizzi
--------------------------	---

Meta:	Teatro in lingua: musical "The Addams Family" - Auditorium Sapri
Periodo:	Novembre 2015

Classi coinvolte:	Biennio Liceo Classico
Meta:	Cuma – Pozzuoli – Bacoli
Periodo:	

Classi coinvolte:	Quarte e quinte Licei Musicale – Classico - Scientifico
Meta:	Paestum: "I greci in Campania"
Periodo:	17 Marzo 2016

Classi coinvolte:	Classi prime tutti gli indirizzi
Meta:	Museo virtuale Caselle in Pittari
Periodo:	fine Aprile

Classi coinvolte:	Terze e quarte di tutti gli indirizzi
Meta:	Marina di Camerota MUVIP
Periodo:	fine Aprile

Classi coinvolte:	Terze e quarte di tutti gli indirizzi
Meta:	Salerno – Raito – Museo di ceramiche – Dumo Salerno "Luci d'artista"
Periodo:	11 Dicembre 2015

Classi coinvolte:	Quarte e quinte Licei Musicale – Classico - Scientifico
Meta:	"Pride and Prejudice" Salerno – Teatro Augusteo
Periodo:	13 Gennaio 2015

Classi coinvolte:	Classi Prime e Seconde Professionali
Meta:	Azienda vinicola De Concilis Prignano Cilento
Periodo:	Marzo 2016

Classi coinvolte:	Triennio tutti gli indirizzi
Meta:	Fenomeni carsici nel Cilento – Quattro visite guidate: Morigerati – Sanza – Casaletto Spartano - Scario
Periodo:	Novembre - Maggio

Classi coinvolte:	Classi Terze e Quarte I.P.S.E.O.A.
Meta:	Settimana enogastronomica Brescia
Periodo:	Marzo 2016

Classi coinvolte:	Classi Terze e Quarte Professionali
Meta:	Podere Rega (Slow Life) Paestum
Periodo:	Aprile 2016

Classi coinvolte:	Classi Prime e Seconde Professionali
Meta:	Strutture ricettive del Cilento
Periodo:	Aprile 2016

Classi coinvolte:	Triennio tutti gli indirizzi
Meta:	Progetto carsismo nel Cilento
Periodo:	Ottobre – Aprile 2016

Classi coinvolte:	Tutte le classi dei Professionali
Meta:	Musical: "La belle et la bete" Teatro Augusteo Salerno
Periodo:	14 Aprile 2016

Classi coinvolte:	Tutte le classi dei Professionali
Meta:	Masseria didattica "La Morella"
Periodo:	

❖ Incontri scuola famiglia

Il collegio dei Docenti ha deliberato che si tengano 2 incontri annuali con le Famiglie della durata di 3 ore ciascuno.

PRIMO QUADRIMESTRE		
LICEO SCIENTIFICO (BIENNIO)	15 dicembre 2015	15,00-18,00
IPSEOA (TUTTE LE CLASSI)	16 dicembre 2015	15,00-18,00
LICEO SCIENTIFICO (TRIENNIO)	17 dicembre 2015	15,00-18,00
LICEI CLASSICO E MUSICALE - IPSASR	18 dicembre 2015	15,00-18,00

SECONDO QUADRIMESTRE		
LICEO SCIENTIFICO (TRIENNIO)	11 aprile 2016	15,00-18,00
LICEI CLASSICO E MUSICALE	12 aprile 2016	15,00-18,00
LICEO SCIENTIFICO (BIENNIO) + IPSASR	13 aprile 2016	15,00-18,00
I.P.S.E.O.A. (TUTTE LE CLASSI)	14 aprile 2016	15,00-18,00

Per garantire, altresì, una costante e trasparente informazione sul rendimento scolastico degli Alunni e sul loro complessivo rapporto con l'Istituzione scolastica, ciascun Docente riceve i Genitori degli Allievi, secondo una precisa calendarizzazione, opportunamente comunicata.

❖ Miglioramento Offerta Formativa (M. O. F.)

Il nostro Istituto realizza attività progettuali per il Miglioramento dell'Offerta Formativa (M.O.F.). Le diverse attività sono finanziate con Fondi Europei (P.O.N. e P.O.R.), con il parziale contributo delle famiglie (E.C.D.L.; *Certifical* in lingua straniera; Lezione di strumento musicale e solfeggio), con fondi dedicati (Gruppo Sportivo). Le ulteriori attività previste, che determinano intensificazione del carico di lavoro dei Docenti e del Personale, sono incentivate con il Fondo dell'Istituzione Scolastica (F.I.S.).

I criteri adottati per l'organizzazione dei progetti scolastici sono i seguenti:

- ★ la frequenza dei progetti prevede ricaduta scolastica (acquisizione di credito/valutazione delle competenze maturate, a cura dei Docenti delle discipline afferenti);
- ★ le informazioni, riguardanti l'avvio e lo sviluppo di Progetti scolastici, sono notificate agli Studenti per mezzo di formali avvisi nelle classi;
- ★ i Coordinatori di classe curano la diffusione dell'informazione e raccolgono la necessaria documentazione;
- ★ le certificazioni di competenza vengono rilasciate dal Dirigente Scolastico a cura della

Segreteria;

★ tutte le azioni relative ai Progetti Scolastici sono verbalizzate nei Consigli di Classe;

★ l'individuazione degli Studenti partecipanti è a cura del **Consiglio di Classe in ragione dei seguenti fattori:**

- *target dei destinatari di Progetto (Biennio – Triennio)*
- *competenze da sviluppare (Potenziamento / Eccellenza; Recupero / Sostegno);*
- *verifica dei requisiti (media dei voti / voto di eccellenza in Disciplina/e relative al Progetto);*
- *situazione del reddito familiare (è prioritario favorire gli Studenti appartenenti a fasce deboli di reddito);*
- *situazione degli apprendimenti (possibilità di frequentare con assiduità i corsi pomeridiani)*
-

Il principio stesso del miglioramento dell'offerta formativa, inteso come processo di costante arricchimento del disegno educativo dell'Istituto, quest'anno fa leva su una fitta serie di attività progettuali. L'ideazione e realizzazione di tali progetti non prescinde mai dalla possibilità di ampliare ulteriormente un'iniziativa, anche già articolata, per coglierne e sfruttarne ogni sfaccettatura operativa a vantaggio dell'arricchimento dell'orizzonte formativo degli studenti, che le Famiglie affidano alle cure della nostra Istituzione scolastica. In particolare, nell'ambito del potenziamento o della dilatazione delle attività previste dai PON che rilasciano delle certificazioni, si inseriscono, nell'a.s. 2015-2016, il progetto E.C.D.L. e quello inerente le certificazioni linguistiche. Entrambe le iniziative, volte a promuovere, rispettivamente, la diffusione di una più avanzata cultura informatica ed una più articolata e sicura conoscenza della lingua inglese, hanno un obiettivo superiore, che si iscrive nella valorizzazione delle risorse umane e culturali di Giovani ed Adulti, anche esterni alla nostra scuola. Infatti, queste due azioni progettuali hanno il valore aggiunto di contemplare non solo la formazione di Allievi del nostro e di altri Istituti, ma di aprirsi all'insegnamento rivolto agli Adulti, ormai usciti dal circuito dell'educazione scolastica. Ciò va incontro alla moderna esigenza di un apprendimento, che non si esaurisca nel consueto itinerario scolastico, ma che sia accessibile per tutto il corso della vita.

Dunque, l'ottica del miglioramento dell'offerta formativa dell'Istituto d'Istruzione "Carlo Pisacane" include tra i suoi destinatari Giovani e meno Giovani, garantendo sul territorio una presenza formativa di alto profilo, capace di valorizzare le risorse umane al di là della generazione di appartenenza. In questo modo, l'Istituzione scolastica si propone come "motore trainante" di una costante crescita culturale del territorio in cui opera.

❖ Attività progettuali – 2015/2016

Le attività progettuali rappresentano un'importante integrazione dell'offerta formativa dell'istituto: quelle, che sono previste per l'anno scolastico 2015-2016, sono indicate di seguito (le rispettive schede sinottiche sono fornite in allegato):

PROGETTI INTERDIPARTIMENTALI			
TITOLO	DIPARTIMENTO	DESTINATARI	PARTENARIATO
Il Caffè scientifico letterario	Lettere Classiche Matematica e Fisica Scienze Storico-Filosofico	Triennio dei Licei	CICAS Associazione "Oltre Pisacane"
Educare alla Legalità	Studi Giuridici-Economici Italianistica	Biennio di tutti gli indirizzi	Forze dell'ordine specializzate nella tutela dell'ambiente
Riscopriamo il nostro territorio -Fenomeni carsici- Fare trekking nel Parco del Cilento	Scienze Scienze Motorie	Triennio di tutti gli indirizzi	Golfotrek "Il sentiero tra i banchi"

PROGETTI DIPARTIMENTALI			
TITOLO	DIPARTIMENTO	DESTINATARI	PARTENARIATO
La nostra biblioteca...	Italianistica	Alunni interessati	
Film Festival -rassegna cinematografica	Teologico	Alunni interessati	Comune di Caselle in Pittari
La verità sulla sindone	Teologico	Triennio di tutti gli indirizzi	
Olimpiadi della matematica	Matematica	Tutti gli alunni dell'Istituto	
Olimpiadi della fisica	Matematica	Tutti gli alunni dell'Istituto	
PLS (Piano lauree scientifiche)	Matematica	Classi quinte Liceo Scientifico	Università Studi Salerno
Certificazioni "Trinity, PET, Delf" Concorso Nazionale delle Lingue Moderne Percorso teatro in lingua	Lingue Moderne	Alunni Interessati	
Theaomai a Siracusa	Lingue Classiche	Quarta Liceo Classico	
Certamina	Lingue Classiche	Alunni interessati	
La tecnica sciistica Campitello Matese	Scienze Motorie	Tutti gli indirizzi	
La settimana dello sport Matera - Policoro - Metaponto	Scienze Motorie	Biennio di tutti gli indirizzi	

PROGETTI DIPARTIMENTALI			
Olimpiadi delle Scienze naturali -le eccellenze-	Scienze	Classi prime di tutti gli indirizzi	
La dieta mediterranea, segreto di lunga vita	Studi giuridici-economici	Classi quarta e quinta Accoglienza Turistica	
Progetto editoria-marketing	Studi giuridici-economici	Tutti gli indirizzi	
Spirito anima cuore	Benessere e salute	Tutti gli indirizzi	ASL
Spazio accoglienza ascolto	Benessere e salute	Tutti gli indirizzi	ASL
Progetto vita L'orto dei semplici: dalla serra alla cucina	Gruppo H		
Ristorante didattico	Gruppo Laboratorio tecnico professionale	Alunni e personale docente e non	
Catering in occasione di eventi esterni	Gruppo Laboratorio tecnico professionale	Enti ed associazioni pubbliche e private	
Corso di cucina creativa e corso di pasticceria	Gruppo Laboratorio tecnico professionale	Esterni alla scuola e classi terze e quarte I.P.S.E.O.A.	
Mangiar sano – farine bio	Gruppo Laboratorio tecnico professionale	Classi prime, seconde, terze e quarte I.P.S.E.O.A. I.P.S.A.S.R.	
Stage aziendale le FP	Gruppo Laboratorio tecnico professionale	Classi seconde, terze, quarte e quinte I.P.S.E.O.A.	
ACT ALL TOGETHER Spettacolo musicale Grease	Linguaggi musicali e artistici	Tutti gli studenti	
Eventi musicali: manifestazioni, concerti, concorsi	Linguaggi musicali e artistici	Alunni classe prima Liceo Musicale	
Percorsi integrativi didattici caratterizzanti l'offerta del nostro liceo musicale	Linguaggi musicali e artistici	Alunni classe prima Liceo Musicale	
La filiera produttiva del verde officinale	Discipline tecnico-specialistiche	Tutti gli studenti	Continuità scuole medie
Il Giglio pancrazio e la tutela della sua nicchia ecologia	Discipline tecnico-specialistiche	Classi prime, seconde, terze e quarte I.P.S.E.O.A.	Associazione Onlus parco Marinella e i comuni marini del territorio

PROGETTI TRASVERSALI			
TEMA	GRUPPO DI LAVORO	DESTINATARI	PARTENARIATO
Un giorno in presidenza	Dirigente ed alunni	Tutti gli studenti	
Percorsi di alternanza scuola/lavoro	Referenti di indirizzo	Classi terze e quarte	
In viaggio per imparare	Referenti di indirizzo	Tutti gli studenti	
“Farsi conoscere” Proposta di orientamento per accogliere, seguire lungo il percorso, guida in uscita, valutare il cambio indirizzo, Open Day e IDEI	FF.SS.	Tutti gli studenti	GLOCAL srl Erasmus + “Programma Prometeo”
Certificazione ECDL esami AICA	Referente laboratorio informatica	Tutti gli studenti Aperto agli esterni	Centro autorizzato AICA



Gli allegati al P.O.F.:

1. Regolamenti e documenti descrittivi dell'Istituzione Scolastica
2. Schede dei progetti
3. Griglie di valutazione

sono pubblicati sul sito della scuola: www.iispisacanesapri.gov.it nella sezione
- **Documenti fondamentali** -

INDICE

• Il progetto dell'Istituto d'Istruzione Superiore "C. Pisacane"	pag. 1
<i>I NOSTRI PUNTI DI FORZA</i>	
• Educare alla cittadinanza attiva	pag. 2
• Integrarsi con il territorio.....	pag. 2
• Didattica laboratoriale.....	pag. 2
• Autoanalisi – aggiornamento.....	pag. 3
• Sviluppo dell'autonomia e miglioramento dell'organizzazione.....	pag. 3
<i>PRESENTAZIONE DELLA SCUOLA</i>	
• Presentazione della scuola	pag. 3
• Risorse strutturali e strumentali	pag. 4
• Corsi dell'anno scolastico 2015/2016	pag. 4
<i>RISORSE UMANE E PROFESSIONALI</i>	
• Docenti del Liceo Scientifico	pag. 5
• Docenti del Liceo Classico.....	pag. 7
• Docenti del Liceo Musicale.....	pag. 8
• Docenti dell'I.P.S.E.O.A.	pag. 9
• Docenti dell'I.P.S.A.S.R.	pag. 11
• Personale A.T.A.	pag. 12
<i>UFFICIO DI DIRIGENZA</i>	
• Dirigente scolastico.....	pag. 13
• Collaboratori del dirigente.....	pag. 13
• Responsabili di plesso.....	pag. 13
• Figure di sistema.....	pag. 13
• Figure sensibili (coordinatori/responsabili di dipartimento)	pag. 14
• Funzionigramma.....	pag. 16
<i>ORGANIZZAZIONE</i>	
• Dirigente scolastico.....	pag. 17
• Direttore dei servizi generali e amministrativi.....	pag. 17
• Responsabili di plesso.....	pag. 17

• Funzioni strumentali.....	pag. 17
• Dipartimenti e coordinatori di dipartimento.....	pag. 17
• Consigli di classe e coordinatori dei consigli di classe.....	pag. 19
• Consiglio d’istituto.....	pag. 19
• Comitato per la valutazione del servizio.....	pag. 19
• Gruppo H.....	pag. 19
• Collegio dei docenti.....	pag. 20

DIDATTICA

• La proposta formativa (finalità).....	pag. 20
• Quadro orario degli insegnamenti.....	pag. 21
• Attività alternativa all’ora di religione cattolica.....	pag. 24
• Attività didattica durante le ore di supplenza.....	pag. 24
• Aree disciplinari.....	pag. 24

METODOLOGIE

• Verifiche e valutazione.....	pag. 25
• Criteri per la valutazione del raggiungimento degli obiettivi cognitivi.....	pag. 25
• Griglia con indicatori valutativi.....	pag. 26
• Criteri di non promozione.....	pag. 26
• Criteri per l’attribuzione del voto di condotta.....	pag. 27
• Debito formativo, credito scolastico e formativo.....	pag. 27
• Accoglienza – orientamento – azioni di accompagnamento.....	pag. 27

ATTIVITÀ EXTRACURRICOLARE

• Recupero sostegno e potenziamento.....	pag. 29
• Alternanza scuola-lavoro.....	pag. 29
• Stage e tirocini.....	pag. 30
• Viaggi d’istruzione.....	pag. 30
• Incontri scuola famiglia.....	pag. 32
• Miglioramento offerta formativa.....	pag. 33
• Attività progettuali – 2015/2016.....	pag. 34

SEDE CENTRALE DI SAPRI

Via Gaetani - 84073 - Sapri (SA)

Centralino: **tel. 0973 391325** - fax: **0973 604477**

e-mail: saiso11002@istruzione.it - web site: www.iispisacanesapri.gov.it



I.P.S.A.S.R.

Contrada Pali - 84073 - Sapri (SA)

Tel./fax **0973 391741**



I.P.S.E.O.A.

Località Cantina - 84073 - Sapri (SA)

Tel./fax **0973 391226**

